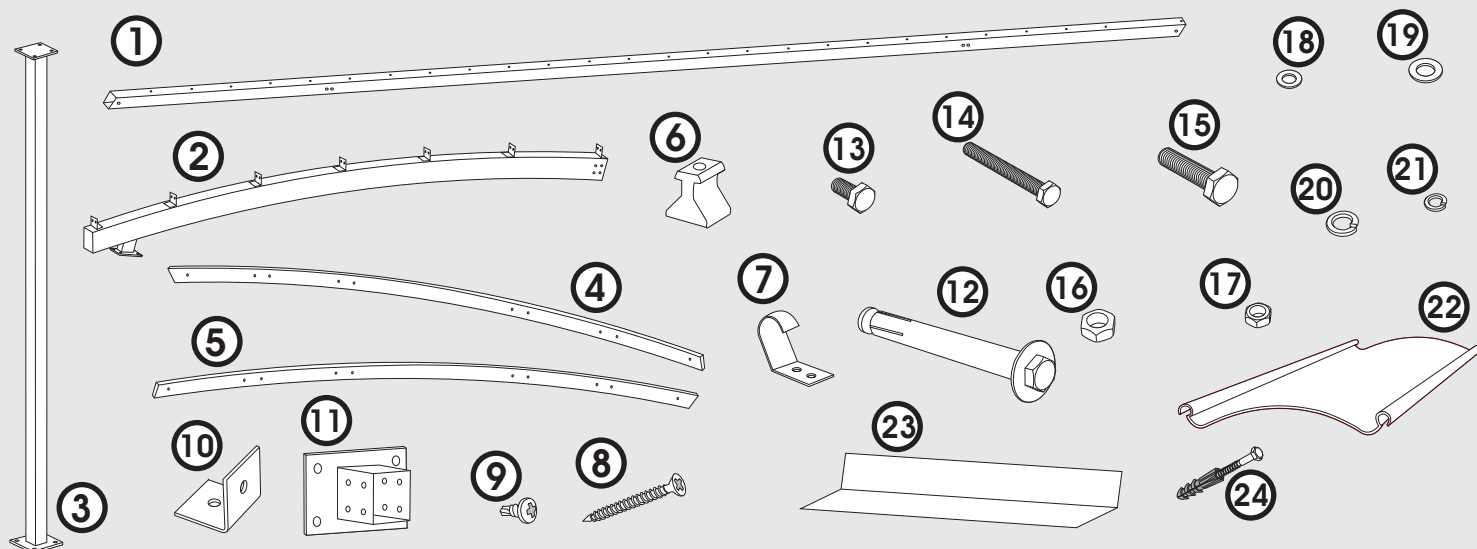
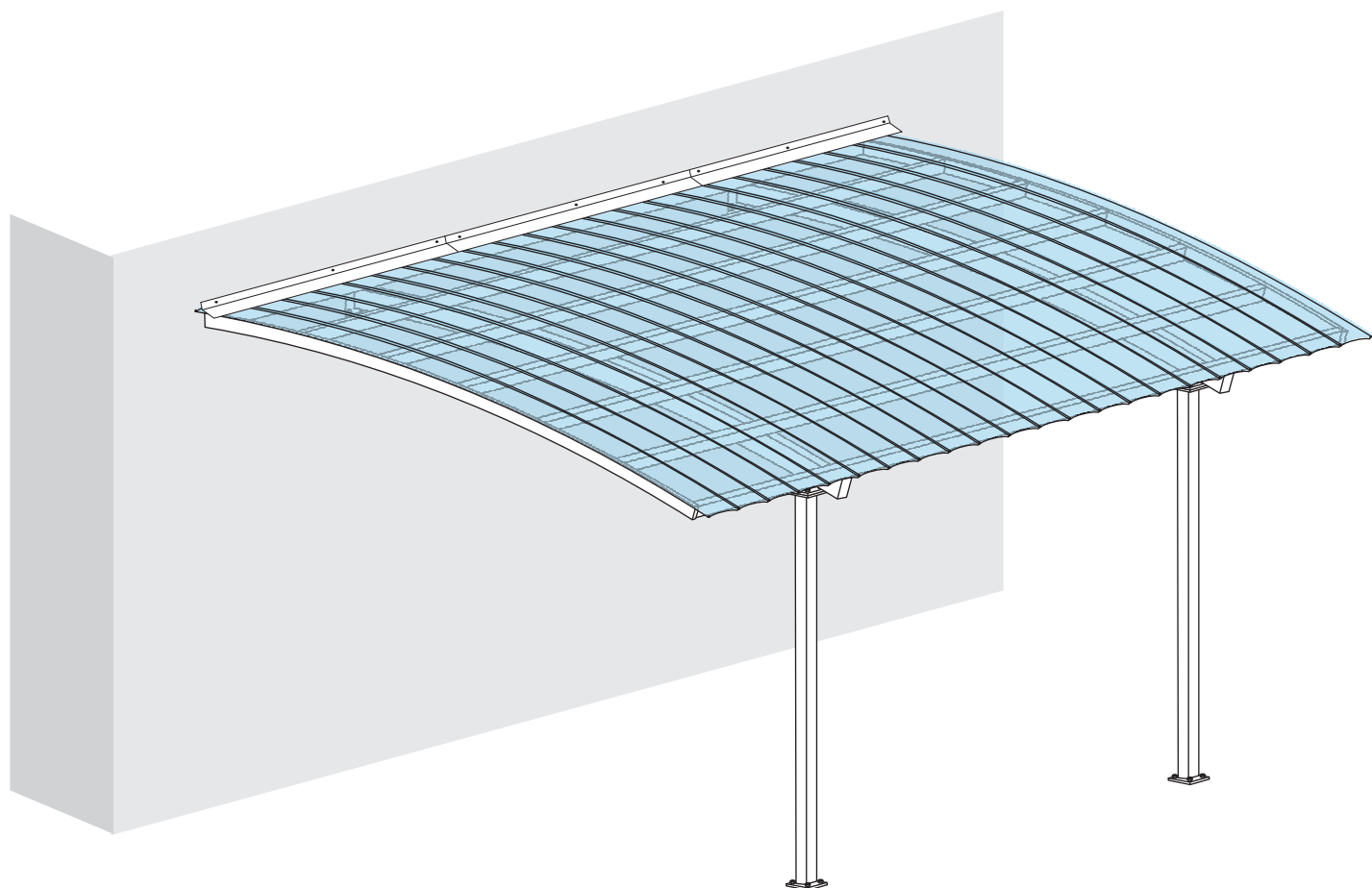


# Icopal Carport Stal 2.0<sup>®</sup>

Instrukcja montażu



# Icopal Carport Stal 2.0<sup>®</sup>

Instrukcja montażu

**Uwaga:** Do skręcania konstrukcji Carportu stalowego potrzebny jest wkrętak z końcówką krzyżkową lub wkrętarka, młotek, wiertarka, wiertło  $\varnothing 10\text{mm}$  i  $\varnothing 12$ , poziomica, klucze 13,17,19, śruby należy skręcać z odpowiednią siłą tak aby nie doprowadzić do zerwania połączeń.

## 1. Wymagania stawiane podłożu

a) Carport należy mocować do licowej ściany zewnętrznej o grubości conajmniej 12 cm. W przypadku ściany zewnętrznej z dociepleniem należy zastosować kotwy o odpowiedniej długości zależnej od grubości warstwy docieplenia.

b) Śruby należy kotwić w elemencie fundamentowym o ciężarze min 2x250 kg np:

- Żelbetowa płyta podjazdu

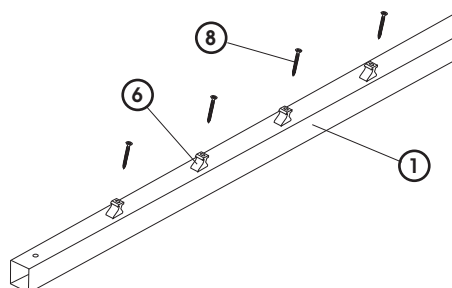
- Dwa bloki fundamentowe pod słupy 400x400mm o głębokości 600mm

- Dwa bloki fundamentowe pod słupy 650x650mm o głębokości 250mm

## 2. Przygotowanie łąt ①

a) Za pomocą wkrętów 3,5x35 ⑧ dokręcić 26 zatrzasków górnych ⑥

b) Czynność z pkt. a) powtórzyć dla pozostałych sześciu łąt ①. Powinniśmy zamontować 7 szt. łąt w sposób pokazany na Rys. 1.



Rys. 1

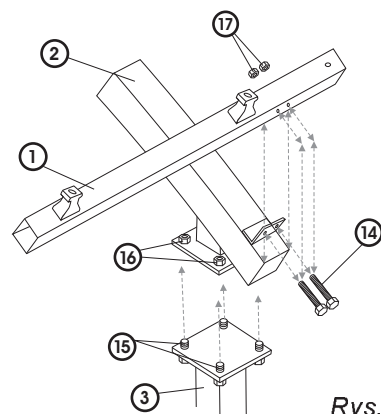
## 3. Montaż konstrukcji Carportu

**Śrub nie dokręcać mocno, należy dociągnąć je dopiero po zmontowaniu i ustawieniu konstrukcji na fundamencie.**

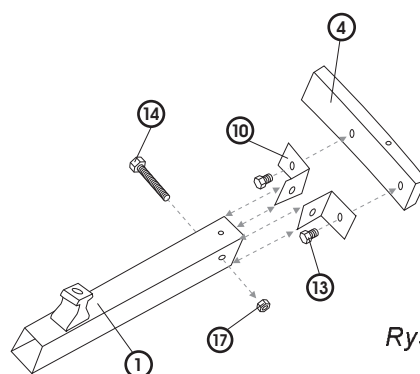
a) Za pomocą śrub M10x40 ⑮ wraz z nakrętką i kompletem podkładek: zwykłej ⑰ i sprężystej ⑳ nakładanej pod nakrętkę ⑱, łączymy słupy ③ z łukami ②. Montaż elementów najlepiej przeprowadzić na ziemi zabezpieczając je wcześniej przed zarysowaniem podkładając np. tekturę. (Rys. 2)

b) Skręcone elementy - słup z łukami, przystawiamy do ściany i za pomocą śrub M8x75 ⑭ wraz z nakrętką ⑰ i kompletem podkładek: zwykłej ⑱ i sprężystej ㉑ nakładanej pod nakrętkę przykręcamy łątę ① zaczynając od łąty skrajnej. (Rys. 2)

c) Za pomocą łączników i śrub M8x15 ⑬ wraz z podkładką sprężystą ㉒ przykręcamy łuki oczepowe ④ i ⑤ do łąt. (Rys. 3) Po zakończeniu montażu śrub mocujących łuki oczepowy nie dociągać.



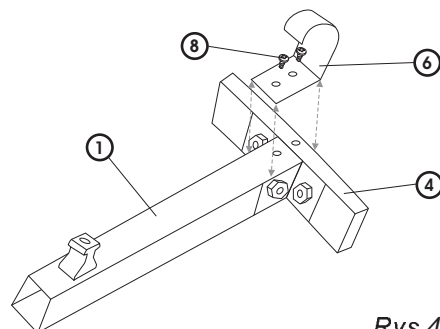
Rys. 2



Rys. 3

## 4. Mocowanie klamry

Do łąty ① oraz łuku ④ należy dokręcić za pomocą dwóch wkrętów 3,9x9 ⑧ klamrę ⑥ na obydwu końcach łąty. Po dokręceniu wkrętów klamry należy dociągnąć tak, aby zagięcie klamry tworzyło kąt prosty 90°. (Rys. 4)



Rys. 4

① Łata - 7 szt.

② Łuk - 2 szt.

③ Słup - 2 szt.

④ Łuk oczepowy prawy - 1 szt.

⑤ Łuk oczepowy lewy - 1 szt.

⑥ Zatrzask górny - 200 szt.

⑦ Klamra - 14 szt.

⑧ Wkręty 3x35 - 200 szt.

⑨ Wkręty 3,9x9 - 28 szt.

⑩ Kątownik 50x50 - 24 szt.

⑪ Łącznik ścienny - 2 szt.

⑫ Śruba rozprężna - 16 szt.

⑬ Śruba M8x15 - 24 szt.

⑭ Śruba M8x75 - 42 szt.

⑮ Śruba M10x40 - 8 szt.

⑯ Nakrętka na śrubę M10 - 16 szt.

⑰ Nakrętka na śrubę M8 - 42 szt.

⑱ Podkładka płaska M8 - 66 szt.

⑲ Podkładka płaska M10 - 16 szt.

⑳ Podkładka sprężynowa M10 - 16 szt.

㉑ Podkładka sprężynowa M8 - 42 szt.

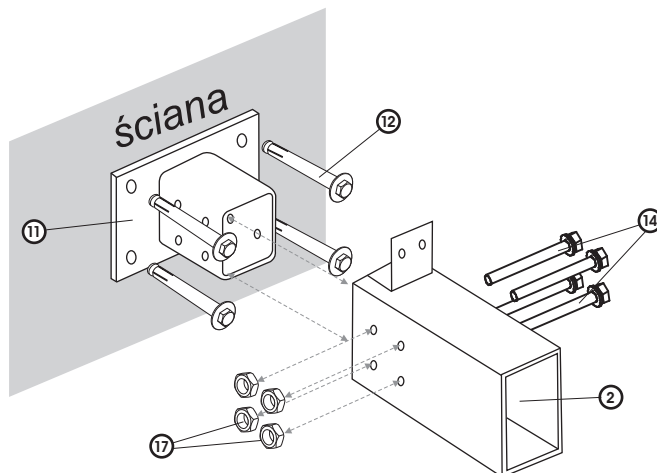
㉒ Panel Fastlock - 27 szt.

㉓ Obróbka blacharska - 3 szt.

㉔ Kolek rozporowy - 3 szt.

#### 4. Mocowanie Carportu do ściany i podłoża

Konstrukcję stawiamy na przygotowanych wcześniej fundamentach (patrz punkt 1). Za pomocą śrub M8x70 (14) wraz z nakrętką kompletem podkładek: zwykłej (18) i sprężystej (21) przykręcamy łącznik ścienny (11) do łuku (2) (Rys. 5). Ustawiamy słupy w pionie i wyznaczamy miejsca mocowania do ściany i fundamentu za pomocą wiertła o średnicy 10mm. W wyznaczonych miejscach należy wywiercić otwory  $\varnothing$  12mm o głębokości 160mm. Słup montować do ściany i fundamentu za pomocą śrub stalowych rozprężnych M12/150 (12) (Rys. 5) i (Rys. 6)



Rys. 5

#### 5. Mocowanie obróbki blacharskiej

Po zamocowaniu konstrukcji Carportu należy przykręcić do ściany obróbkę blacharską (23) za pomocą kołków rozporowych (24) (Rys. 7)

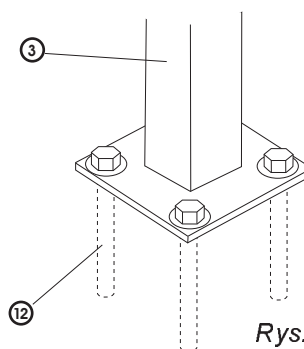
#### 6. Montaż paneli Fastlock na wcześniej przygotowaną konstrukcję.

Przed zamocowaniem Fastlocka na zatrzaskach należy wsunąć jeden koniec panela pod obróbkę blacharską (23).

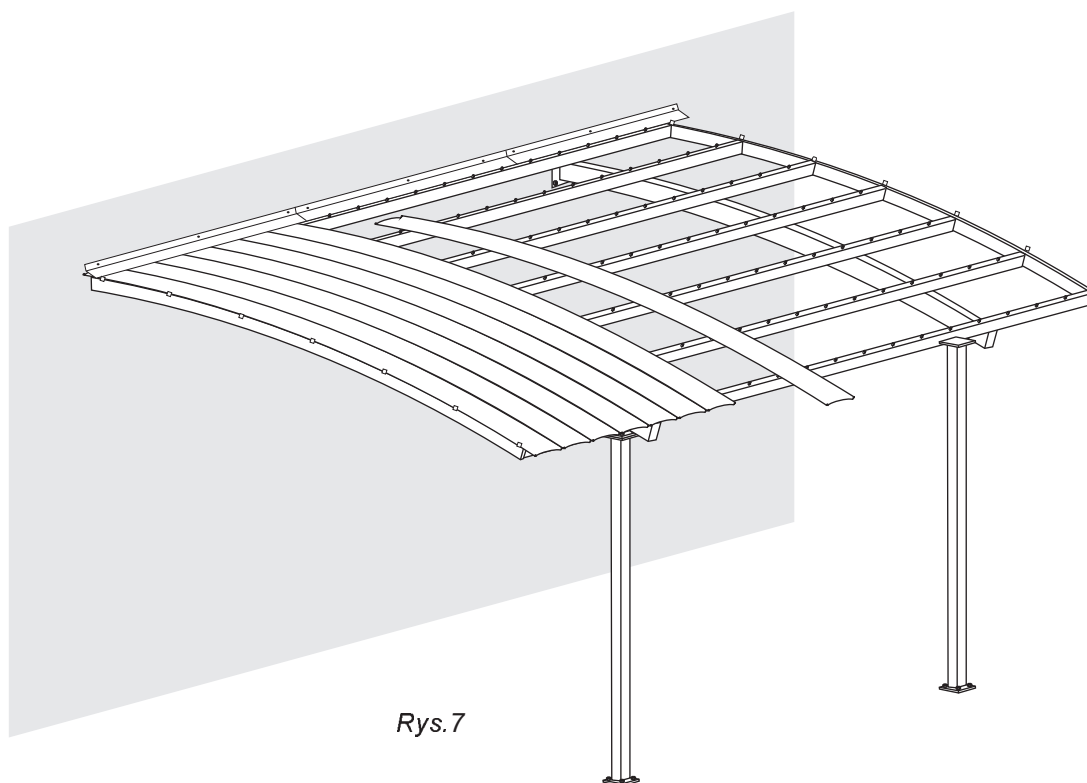
a) Pierwszy panel (2) stroną z większą fałdą wkładamy pod kłamy (7) mniejszą fałdę zakładamy na zatrzask górny (6). Panel zakładamy na każdej łacie, przez co formujemy przykrycie w kształcie łuku. (Rys. 7)

b) Drugi panel stroną z większą fałdą zatrzaskujemy na wcześniej zamontowanym pierwszym panelu; mniejszą fałdę zakładamy na zatrzasku górnym (6).

c) kolejne panele montujemy w taki sam sposób jak w punkcie b  
d) ostatni panel stroną z mniejszą fałdą wkładamy pod kłamy (7); większą fałdę zatrzaskujemy na poprzedni panel. (Rys. 7)



Rys. 6

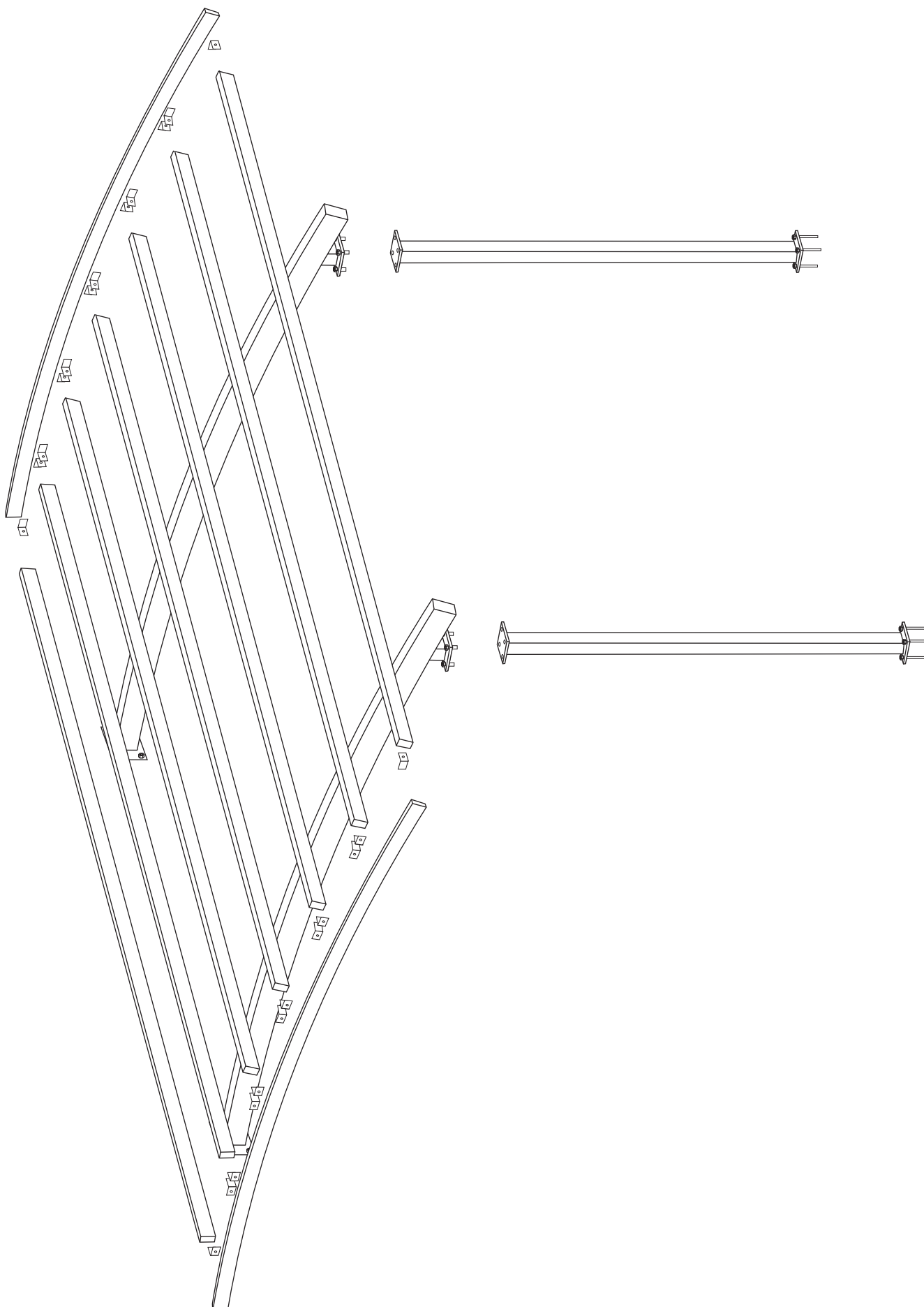


Rys. 7

- ① Łata - 7 szt.
- ② Łuk - 2 szt.
- ③ Słup - 2 szt.
- ④ Łuk oczepowy prawy - 1 szt.
- ⑤ Łuk oczepowy lewy - 1 szt.
- ⑥ Zatrzask górny - 200 szt.
- ⑦ Klamra - 14 szt.
- ⑧ Wkręty 3x35 - 200 szt.

- ⑨ Wkręty 3,9x9 - 28 szt.
- ⑩ Kątownik 50x50 - 24 szt.
- ⑪ Łącznik ścienny - 2 szt.
- ⑫ Śruba rozprężna - 16 szt.
- ⑬ Śruba M8x15 - 24 szt.
- ⑭ Śruba M8x70 - 42 szt.
- ⑮ Śruba M10x40 - 8 szt.
- ⑯ Nakrętka na śrubę M10 - 16 szt.

- ⑰ Nakrętka na śrubę M8 - 42 szt.
- ⑱ Podkładka płaska M8 - 66 szt.
- ⑲ Podkładka płaska M10 - 16 szt.
- ⑳ Podkładka sprężynowa M10 - 16 szt.
- ㉑ Podkładka sprężynowa M8 - 42 szt.
- ㉒ Panel Fastlock - 27 szt.
- ㉓ Obróbka blacharska - 3 szt.
- ㉔ Klek rozporowy - 3 szt.



**ICOPAL SA**



ul. Łaska 169-197  
98-220 Zduńska Wola  
tel: +48 43 823 41 11  
fax +48 43 823 40 25  
zamówienia fax +48 43 823 73 50  
e-mail: [marketing.pl@icopal.com](mailto:marketing.pl@icopal.com)  
<http://www.icopal.pl>

**Biuro Handlowe ICOPAL SA**  
Business Centre  
Bitwy Warszawskiej  
ul. Bitwy Warszawskiej 1920 r. 7b  
02-366 Warszawa  
tel: +48 22 577 15 80  
fax +48 22 577 15 90